

ファームウェア・アップデート方法

アナログ・シグナル・ジェネレータ
SMC100A



内容

- ファームウェア・アップデート前の準備
 - リリースノートの説明
 - ファームウェア・アップデート時の注意
 - 現在のファームウェアの確認方法
 - Self Testの実行
- ファームウェア・アップデート方法
- ファームウェア・アップデート後
 - Alignment Allの実行

受付時間：9:00～18:00
(土、日、祭日を除く)
※Fax、E-mailは24時間受け付け

お問い合わせ先

修理・校正

Tel : 0120-138-065 (048-829-8061)
Fax : 048-822-3156
E-mail : service.rsjp@rohde-schwarz.com

製品の取り扱い

Tel : 0120-190-722 (東京)
Fax : 03-5925-1285 (東京)
E-mail : Technical-Support.Japan@rohde-schwarz.com

Web : <http://www.rohde-schwarz.co.jp>

リリースノートの説明

■ リリースノート (ReleaseNote) には以下のコンテンツの記載がされています

- FW更新履歴
 - FW更新による新規オプション対応の情報
 - FW更新による新機能対応の情報
 - FW更新によるバグの修正
- FWアップデート方法
 - ダウングレード時の注意
 - ダウングレードの方法
 - アップグレード時の注意
 - アップグレードの方法

ファームウェア・アップデート前の準備

古いファームウェアから最新のファームウェアへアップデート時の注意

- 納入時以前のファームウェアにダウングレードしないことをおススメします
- 現在のファームウェアが2.20.155.20以前のファームウェアの場合、一度、FWver.2.20.155.20にしてから最新のファームウェアへアップデートしてください
(アップグレード後、古いファームウェアへのダウングレードは行わないでください)
- 現在のファームウェアが2.05.170の場合、一度、FWver.2.10.116.15にしてから最新のファームウェアへアップデートしてください (別途お問い合わせください)
- ファームウェア・アップデート前に内部に保存してある全てのデータのバックアップを取ってください
 - ファームウェア・アップデートを行うと、工場出荷時状態にリセットされ、内部に保存してある設定データ等は消去されます

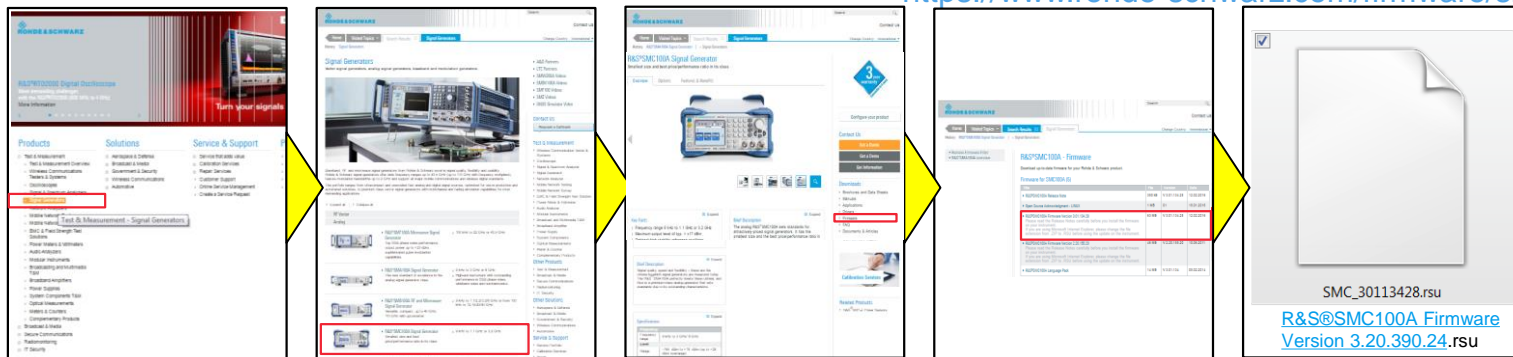
ファームウェア・アップデート前の準備

- ファームウェアをアップデート行う前に、電源投入後30分以上ウォームアップを実行してください。
- Rohde&Schwarzのホームページから最新のファームウェア(.rsuファイル)をダウンロードしてください

(注：.zipでダウンロードされた場合は、拡張子を.rsuに変更)

Rohde&Schwarzのホームページ → Products → Test&Measurements → Signal generators → Analog → R&S@SMC100A RF and Microwave Signal Generator → Firmware

<https://www.rohde-schwarz.com/firmware/smc100a/>



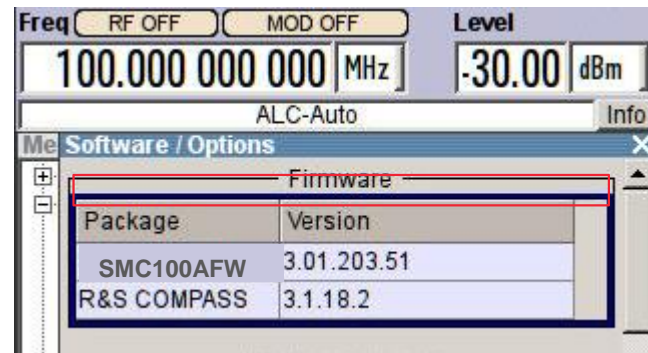
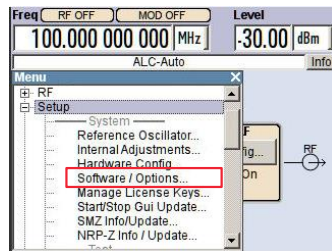
ファームウェア・アップデート前の準備

現在のファームウェアの確認方法

- SETUPボタン
- Setup → Software / Options...
- SMC100A FWの項に記載があります



SETUPボタン



ファームウェア・アップデート前の準備

Selftestの実行

- SETUPボタン → More → Service
- Setup → Test → Selftest...
- Start Selftest...で実行
- Resultsが全て**Passed**となっているか確認

■ Failedがある場合

- FWアップデートを行わない
- R&S サービス・センタへ連絡

Selftestの実行
(所要時間: 約1分)

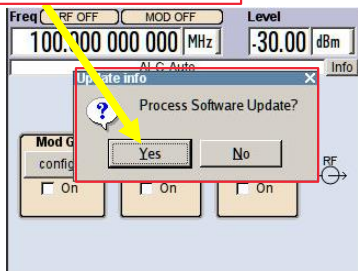
Testcase	Result
OCXO	PASSED
RF Board	PASSED
Basis Board	PASSED

全てPassedとなっているか確認

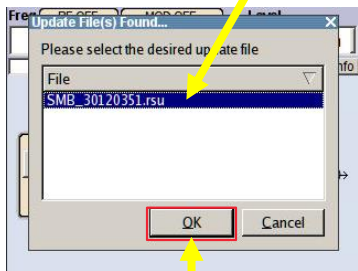
ファームウェア・アップデート方法

ダウンロードしたファームウェア(.rsuファイル)をUSBメモリの一番上に保存し、SMCに挿します。

USBが認識されると、
“Process Software Update?”
が表示されます

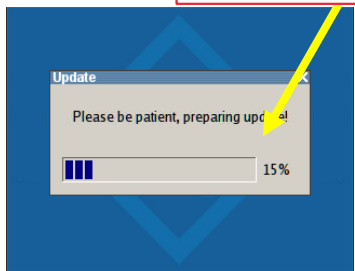


インストールする
ファームウェアを選択
します



ファームウェア・アップデート
の実行 (所要時間：約2分)

自動で再起動されます

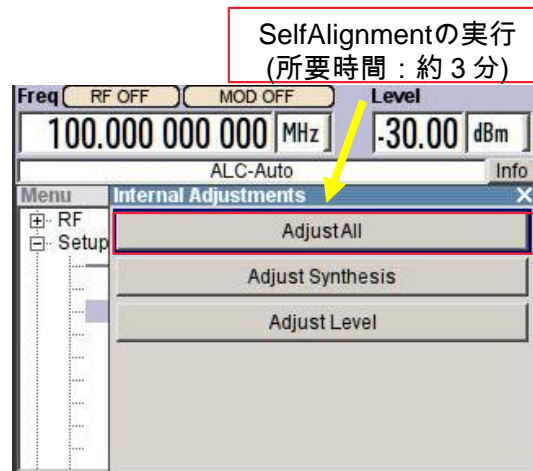
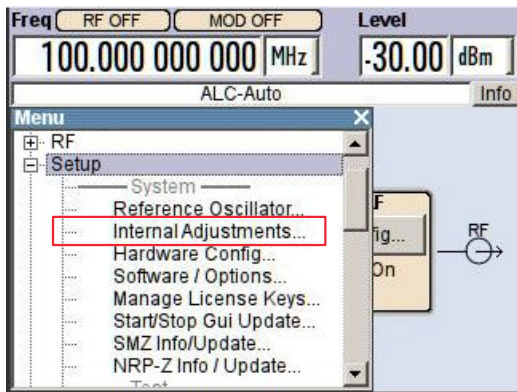


■ ファームウェア・アップデートが完了するまで電源を絶対に切らないでください

ファームウェア・アップデート後

Internal Adjustmentsの実行

- SETUPボタン
- Setup → Internal Adjustments...
- Adjust Allで実行



SelfAlignmentの実行
(所要時間：約3分)

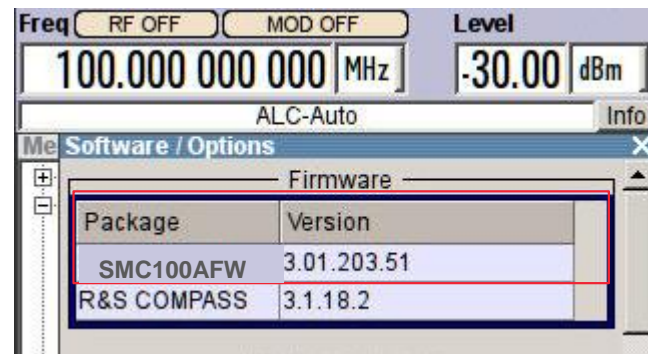
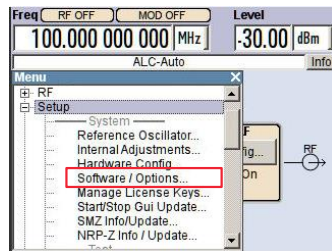
ファームウェア・アップデート後

現在のファームウェアの確認方法

- SETUPボタン
- Setup → Software / Options...
- SMC100A FWの項に記載があります



SETUPボタン



- 以上でファームウェアのアップデートは完了です。