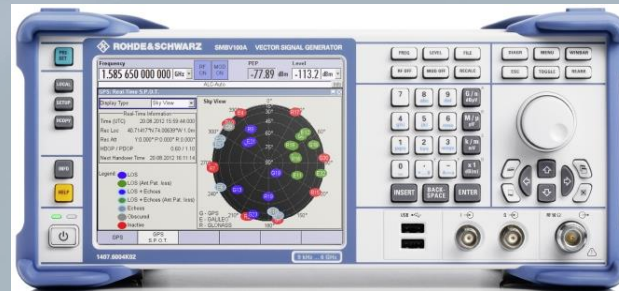


ファームウェア・アップデート方法

ベクトル・シグナル・ジェネレータ
R&S SMBV100A



内容

- ファームウェア・アップデート前の準備
 - リリースノートの説明
 - ファームウェア・アップデート時の注意
 - 現在のファームウェアの確認方法
 - Self Testの実行
- ファームウェア・アップデート方法
- ファームウェア・アップデート後
 - Self Alignmentの実行
 - ファームウェアバージョンの確認

受付時間：9:00～18:00
(土、日、祭日を除く)
※Fax、E-mailは24時間受け付け

お問い合わせ先

修理・校正

Tel : 0120-138-065 (048-829-8061)
Fax : 048-822-3156
E-mail : service.rsjp@rohde-schwarz.com

製品の取り扱い

Tel : 0120-190-722 (東京)
Fax : 03-5925-1285 (東京)
E-mail : Technical-Support.Japan@rohde-schwarz.com

Web : <http://www.rohde-schwarz.co.jp>

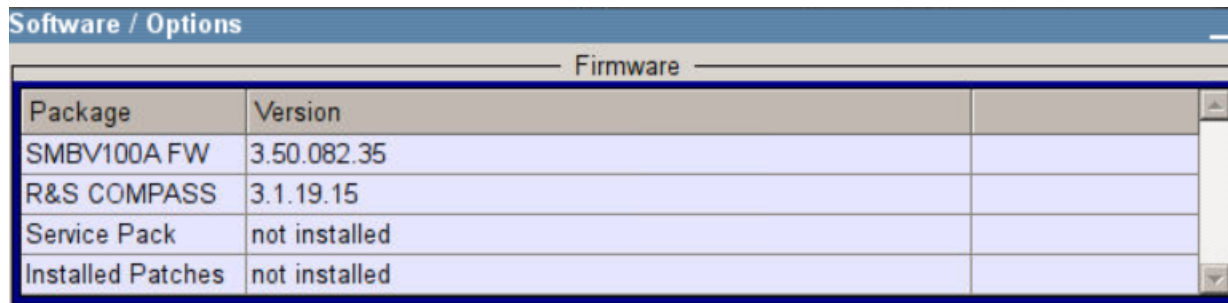
リリースノートの説明

- リリースノート (Release Note) には以下のコンテンツの記載がされています
 - FW更新履歴
 - FW更新による新規オプション対応の情報
 - FW更新による新機能対応の情報
 - FW更新によるバグの修正
 - FWアップデート方法
 - ダウングレード時の注意
 - ダウングレードの方法
 - アップグレード時の注意
 - アップグレードの方法

ファームウェア・アップデート前の準備

ファームウェア・アップデート時の注意

- ファームウェアの確認方法
 - Setup → Software/Options



Software / Options	
Firmware	
Package	Version
SMBV100A FW	3.50.082.35
R&S COMPASS	3.1.19.15
Service Pack	not installed
Installed Patches	not installed

- USBメモリの空き容量が150MByte以上のストレージの用意
- バックアップ
 - ファームウェア・アップデートを行うと、工場出荷時状態にリセットされ、内部に保存してある設定データ等は消去される場合があるので、内部に保存してある全てのデータのバックアップを取ってください。

ファームウェア・アップデート前の準備

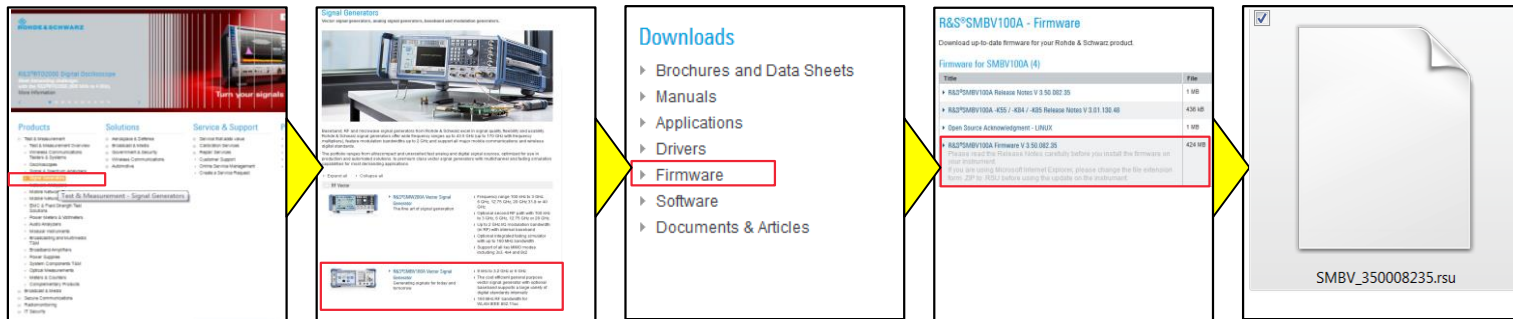
- ファームウェアをアップデート行う前に、電源投入後30分以上のウォームアップの実行
- Rohde&Schwarzのホームページから最新のファームウェア(.rsuファイル)をダウンロード
(注：.zipでダウンロードされた場合は、拡張子を.rsuに変更)

ダウンロード先

Rohde&Schwarzのホームページ → Products → Test&Measurements → Signal generators

→ RF Vector → R&S®SMBV100A Vector Signal Generator → Firmware

<https://www.rohde-schwarz.com/firmware/smbv100a/>

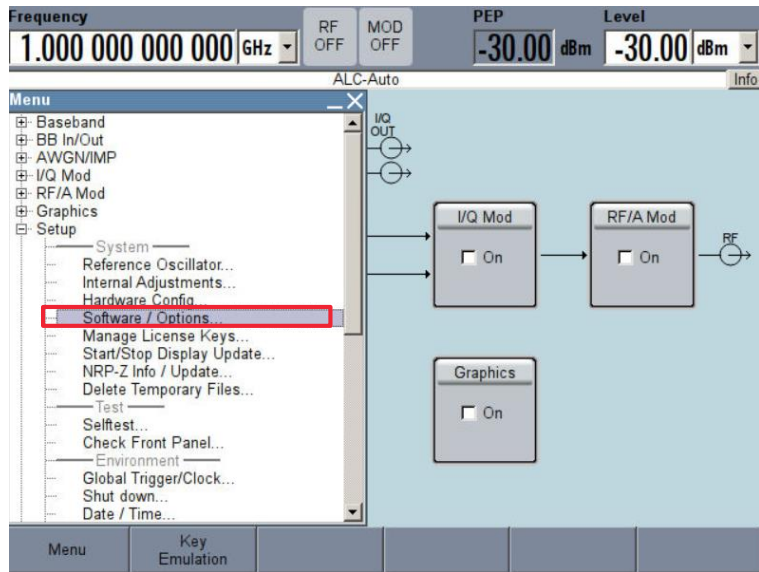


ファームウェア・アップデート前の準備

現在のファームウェアの確認方法

■ Setup → Software / Options...

■ SMBV100A FWの項に記載

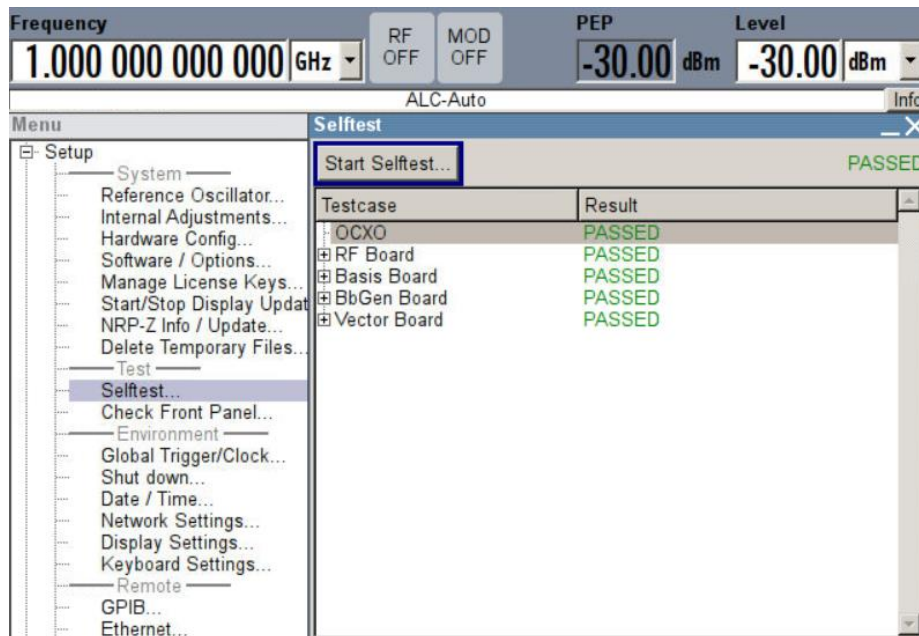


Software / Options	
Firmware	
Package	Version
SMBV100A FW	3.50.082.35
R&S COMPASS	3.1.19.15
Service Pack	not installed
Installed Patches	not installed

ファームウェア・アップデート前の準備

Selftestの実行

- SETUPボタン > Self Test
 - Selftest...で実行
 - Resultsが全て**Passed**となっているか確認
-
- **Failed**がある場合
 - 故障の疑いがあるためご連絡ください。
 - FWアップデートを行わないでください。



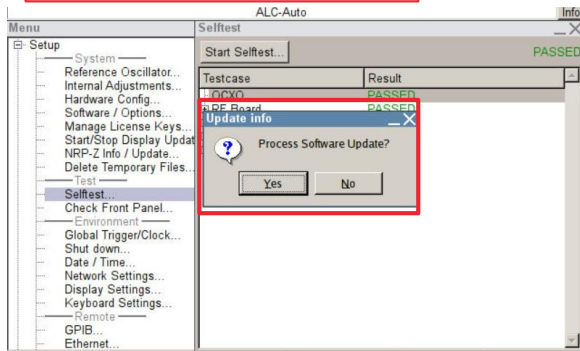
Selftestの実行
(所要時間：約1分)

全てPassedとなっているか確認

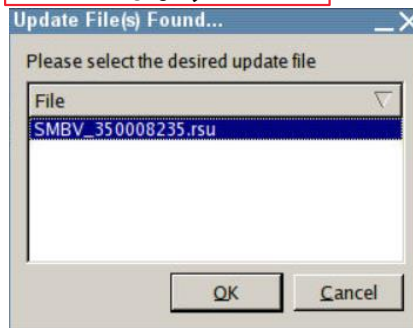
ファームウェア・アップデート方法

ダウンロードしたファームウェア(.rsuファイル)をUSBの一番上に保存し、SMBV100Aに接続

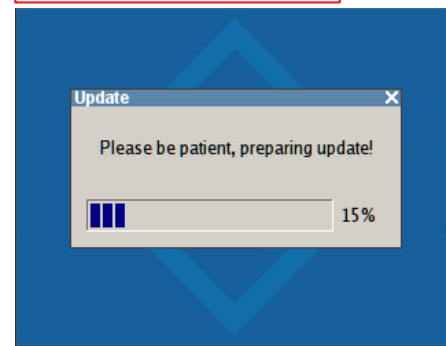
USBが認識されると、
“Process Software Update?”
が表示されます



インストールする
ファームウェアを選択
します



自動で再起動されます



ファームウェア・アップデート
の実行 (所要時間：約5分)

- ファームウェア・アップデートが完了するまで**電源を絶対に切らないでください。**
- ファームウェア・アップデートが完了するまでUSBを外さないでください。

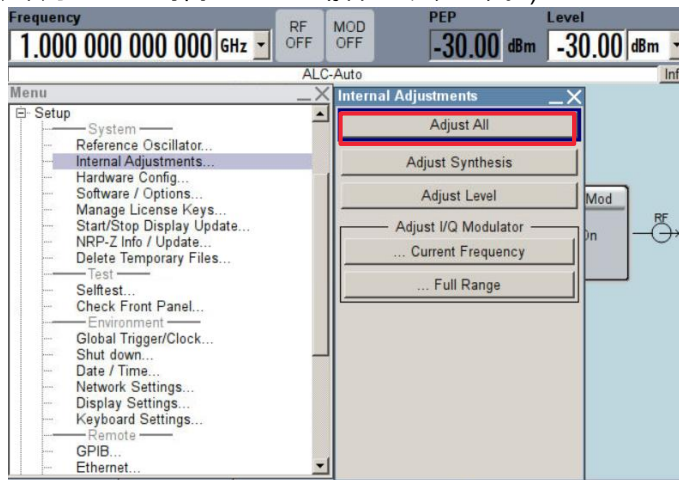
ファームウェア・アップデート後

Internal Adjustmentsの実行

■ Setup → Internal Adjustments...

■ Adjust Allで実行

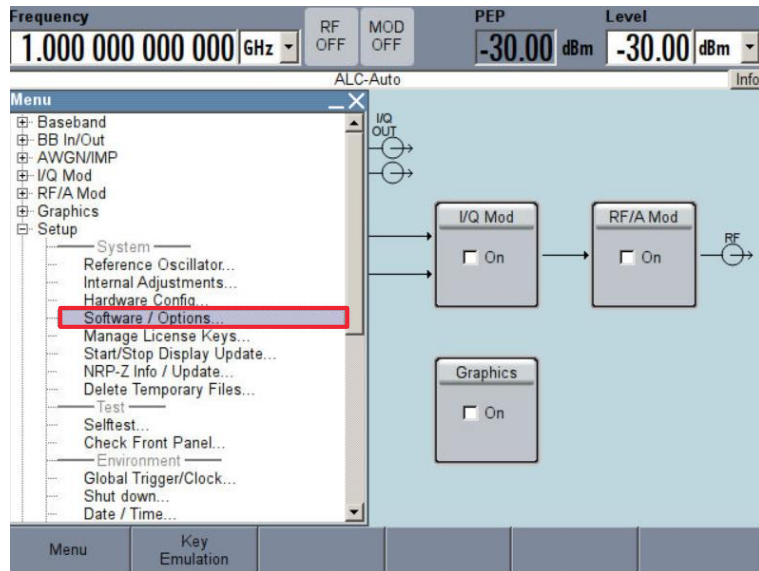
(注：オプション構成によっては、終了までに時間がかかる場合があります。)



Adjust Allの実行
(所要時間：約30~60分)

ファームウェア・アップデート後 アップデート後のファームウェアの確認

- Setup → Software / Options...
- SMBV100A FWの項に記載



Package	Version
SMBV100A FW	3.50.082.35
R&S COMPASS	3.1.19.15
Service Pack	not installed
Installed Patches	not installed

以上でファームウェア・アップデートは終了となります。